

T.C
OSMANGAZİ KAYMAKAMLIĞI
AHMET ÇABUK ORTAOKULU MÜDÜRLÜĞÜ



2024-2028 STRATEJİK PLANI







“ Hiçbir şeye ihtiyacımız yok, yalnız bir şeye ihtiyacımız vardır; çalışkan olmak!”

K. Atatürk

Okul Bilgileri

İli: Bursa		İlçesi: Osmangazi	
Adres:	Küçükbalıklı Mahallesi 6.Cadde No:10 Osmangazi/BURSA	Coğrafi Konum (link)	https://tinyurl.com/bdcpnnsz 
Telefon Numarası:	0 (224) 215 04 42	Faks Numarası:	0 (224) 215 04 42
e- Posta Adresi:	721769@meb.k12.tr	Web sayfası adresi:	www.ahmetcabuk.meb.k12.tr 
Kurum Kodu:	721769	Öğretim Şekli:	Tam Gün

SUNUŞ



Şüphesiz ki her geçen gün eğitim-öğretim anlayışlarında da büyük değişiklikler yaşanıyor. Çocuklarımızın geleceğini, bizlerin yarınlarını aydınlatmanın yolu eğitimden geçiyor. Büyük Atatürk'ün hedef gösterdiği çağdaş uygarlıklar seviyesine çıkmak, yine onun Cumhuriyeti emanet ettiği gençleri teknolojinin bütün nimetlerinden yararlandırarak, kendilerini en iyi hissettikleri alanda gelişmelerine olanak sağlayarak mümkün olacaktır.

“Bilgi çağı”, “bilgi devrimi”, “bilgi toplumu” dünyasında akıl almaz hızda yaşanan bu değişimler artık önceden tahmin edilemez olmuştur. Yapılacak şey bu değişime ayak uydurmak yerine, değişimi gerçekleştirmek olarak açıklanabilir. Geleceğin, değişim rüzgârları karşısında direnenlerin değil, ona yelken açanların olacağı unutulmamalıdır.

Bilgi toplumunda eğitimin görevi toplumu yeniden üretmek değil “yeni toplum” üretmektir. Amaç, insanı yönetmek değil; insanlarla işbirliği içerisinde, takım halinde yönetmektir. Eğitim paydaşlarımıza kendi güçlerini fark ettirmek amacımızdır. Başka bir deyişle, “Birimiz olmasaydı şu anda çok farklı bir gün yaşanacaktı.” anlayışı ile onlara değerli olduklarını hissettirmek, “önce insan” anlayışını kazandırmaktır.

İçinde yaşadığımız çağ artık üretim çağı değil, bilgi çağıdır. Bilgi en önemli sermayedir.

Yeni bir süreç başladı. Karıncalar misali çok çalıştık. Öğrencilerimize okuldaki anne-babalarının bizler olduğunu benimsettik. Öğrencilerimizin isteyerek, severek geldikleri; istemeyerek gittikleri, ayrılmakta zorlandıkları ikinci evleri gibi olduk.

Atatürk'ün, “Türk milletinin istidadı ve kesin kararı, medeniyet yolunda durmadan, yılmadan ilerlemektir. Medeniyet yolunda başarı, yenileşmeye bağlıdır.” sözünü kendimize ilke edinerek, durmadan, yılmadan ilerlemeye devam edeceğiz.

Stratejik planlama ile okulumuzun önümüzdeki yıllarını planlamak gerektiğinin ve geleceği planlamanın en iyi yolunun geçmişe ve bugüne bakmak olduğunun bilincindeyiz. Planın bu aşamasında bugün içinde bulunduğumuz şartların; buradan yola çıkarak hedeflerin belirlenmesinin gerekliliğinin ve bu işin zorluğunun farkındayız.

Biz okul olarak hep değişime ve gelişime açık olmayı, toplam kalite felsefesini benimsemiş bir okul olmayı seçiyoruz ve bugün bu ilkeleri tekrar gözden geçiriyoruz. Yeniden planlayarak her şeyi bir kez daha inşa ediyoruz. Bunu yaparken takım ruhu ile herkesin katılımını ve bu planın herkesin planı olmasını sağlamaya çalışıyoruz. Hiçbir planın kesin olmadığını biliyor; planımızın zamanla gelişeceğine inanarak planımızı sunuyoruz. Saygılarımızla...

Fatma Yelda İNTEPE
Ahmet Çabuk Ortaokulu Okul Müdürü

İÇİNDEKİLER

SUNUŞ	4
Fatma Yelda İNTEPE	4
Ahmet Çabuk Ortaokulu Okul Müdürü	4
1. GİRİŞ VE STRATEJİK PLANIN HAZIRLIK SÜRECİ	7
1.1 Strateji Geliştirme Kurulu ve Stratejik Plan Ekibi	7
1.2 Planlama Süreci	7
2. DURUM ANALİZİ	9
2.1 Kurumsal Tarihçe	10
2.2 Uygulanmakta Olan Stratejik Planın Değerlendirilmesi	11
2.3 Mevzuat Analizi	12
2.5 Faaliyet Alanları ile Ürün/Hizmetlerin Belirlenmesi	15
2.6 Paydaş Analizi	16
2.7.1 Teşkilat Şeması	20
2.7.3 Teknolojik Düzey	24
2.7.5 İstatistiki Veriler	26
Kaynaştırma/Bütünleştirme Yoluyla Eğitim Alan Öğrenci Bilgileri	28
Evde Eğitim Alan Öğrenci Bilgileri	28
Öğrenci Devam Bilgileri	28
☐ Okulumuzda yapılan tiyatro, sinema, sergi gibi gezi faaliyetleri yapılmaktadır. Bu gezilere tüm öğretmen ve öğrencilerimiz katılım sağlamaktadır.	28
☐ Okulumuzda 12 Erkek Futbol 10 Kız Futbol 30 Kız Voleybol 1 Erkek Halter olmak üzere toplam 53 lisanslı öğrenci bulunmaktadır.	28
☐ Okulumuzda yapılan rehberlik hizmetlerinden tüm öğrenci ve velilerimiz faydalanmaktadır.	28
☐ Okulumuza öğrenciler çoğunlukla yürüyerek gelmektedir.	28
☐ Okulumuzda çok amaçlı salon, destek eğitim odaları bulunmaktadır. Bu salonların kullanımı tüm öğrencilerimizin ihtiyacını karşılamakta ve gerek duyulduğunda öğretmen ve öğrencilerimiz tarafından kullanılmaktadır.	28
☐ Okulumuzda kantin bulunmaktadır. Öğrencilerin ihtiyaçlarını yeteri düzeyde karşılamaktadır. MEM'in belirlediği ölçüde okula kira geliri sağlamaktadır. Okulumuz doğalgaz kazan sistemi ile ısınmaktadır.	28
☐ Okulumuzda yangın, deprem tatbikatları belirli periyotlarla yapılmaktadır. Yangın tüplerimiz, elektrik tertibatı, yangın ikazları sürekli kontrol ettirilmektedir.	28
☐ Bedensel Engelli öğrencimiz bulunmaktadır. Okulumuzda engelli rampası vb. bulunmaktadır.	28
2.8 Çevre Analizi (PESTLE)	29
2.9 Güçlü ve Zayıf Yönler ile Fırsatlar ve Tehditler (GZFT) Analizi	30
3. GELECEĞE BAKIŞ	34
3.1 Misyon	34
3.2 Vizyon	34
3.4 AMAÇ, HEDEF VE PERFORMANS GÖSTERGESİ İLE STRATEJİLERİN BELİRLENMESİ	35
4.1. Maliyetlendirme	40
1. İZLEME VE DEĞERLENDİRME	42
Stratejik plarlarda yer alan amaç ve hedeflere ulaşma durumlarının tespiti ve bu yolla stratejik plarlardaki amaç ve hedeflerin gerçekleştirilebilmesi için gerekli tedbirlerin alınması izleme ve değerlendirme ile mümkün olmaktadır. Stratejik Planda yer alan performans göstergelerinin gerçekleşme durumlarının tespiti yılda iki kez yapılacaktır. Her yılın ilk altı ayında ilgili hedefe ait performans göstergelerinin performans düzeyi dikkate alınarak yapılan izlemenin ardından, yılsonu itibarıyla hedeflenen değere ulaşıp ulaşılmadığının analizi yapılacaktır.	42

1.BÖLÜM

GİRİŞ VE STRATEJİK PLANIN HAZIRLIK SÜRECİ



1. GİRİŞ VE STRATEJİK PLANIN HAZIRLIK SÜRECİ

1.1 Strateji Geliştirme Kurulu ve Stratejik Plan Ekibi

Stratejik Planlama çalışmaları, Millî Eğitim Bakanlığı Strateji Geliştirme Başkanlığının 2022-21 Sayılı Genelgesi gereğince başlatılmıştır.

Strateji Geliştirme Kurulu: Okul müdürünün başkanlığında, bir okul müdür yardımcısı, bir öğretmen ve okul/aile birliği başkanı ile bir yönetim kurulu üyesi olmak üzere 5 kişiden oluşan üst kurul kurulur. Stratejik Plan Ekibi: Okul müdürü tarafından görevlendirilen ve üst kurul üyesi olmayan müdür yardımcısı başkanlığında, belirlenen öğretmenler ve gönüllü velilerden oluşur.

Tablo 1. Strateji Geliştirme Kurulu ve Stratejik Plan Ekibi Tablosu

Strateji Geliştirme Kurulu Bilgileri		Stratejik Plan Ekibi Bilgileri	
Adı Soyadı	Ünvanı	Adı Soyadı	Ünvanı
Fatma Yelda İNTEPE	Okul Müdürü	Abdullah SALMAN	Müdür Yardımcısı
Abdullah SALMAN	Müdür Yardımcısı	Adem YILMAZ	Öğretmen
Serhat KARADAĞ	Öğretmen	Saadet ÇİÇEK	Öğretmen
Serap YILDIZ ÇOLAK	Öğretmen	Elif TÜRKOĞLU	Öğretmen
Koray ALKAN	Okul Aile Birliği Başkanı	Volkan YİĞİT	Öğretmen
		Ayşe ORHAN OYANIK	Öğretmen
		Eşref KAYMAK	Öğretmen

1.2 Planlama Süreci

2024-2028 dönemi stratejik plan hazırlanma süreci Strateji Geliştirme Kurulu ve Stratejik Plan Ekibi'nin oluşturulması ile başlamıştır. Ekip tarafından oluşturulan çalışma takvimi kapsamında ilk aşamada durum analizi çalışmaları yapılmış ve durum analizi aşamasında, paydaşlarımızın plan sürecine aktif katılımını sağlamak üzere paydaş anketi, toplantı ve görüşmeler yapılmıştır. Durum analizinin ardından geleceğe yönelim bölümüne geçilerek okulumuzun/kurumumuzun amaç, hedef, gösterge ve stratejileri belirlenmiştir.

Okulumuzda Stratejik Plan çalışmaları Millî Eğitim Bakanlığı Strateji Geliştirme Başkanlığının 2013/26 sayılı MEB 2024-2028 Stratejik Planı Genelgesi ve genelge ekinde yer alan hazırlık programı, 26.05.2014 tarihli Kamu İdarelerinde Stratejik Planlamaya İlişkin Usul Ve Esaslar Hakkında Yönetmelik, Osmangazi İlçe Millî Eğitim Müdürlüğü'nün ilgi yazıları ile Stratejik Planlama ve Yönetimi konusundaki mevzuat doğrultusunda başlatılmıştır. 2024-2028 Stratejik plan çalışmalarımız kurul toplantıları, zümre toplantıları gibi çeşitli ortamlarda görüşülmüş, Okulumuzda oluşturulan ilgili ekiplerin üyelerinin katılımları ile tüm süreçler etkin olarak düzenlenmiştir.

2.BÖLÜM

DURUM ANALİZİ



2. DURUM ANALİZİ

Stratejik planlama sürecinin ilk adımı olan durum analizi, okulumuzun/kurumumuzun “neredeyiz?” sorusuna cevap vermektedir. Okulumuzun/kurumumuzun geleceğe yönelik amaç, hedef ve stratejiler geliştirebilmesi için öncelikle mevcut durumda hangi kaynaklara sahip olduğu ya da hangi yönlerinin eksik olduğu ayrıca, okulumuzun/kurumumuzun kontrolü dışındaki olumlu ya da olumsuz gelişmelerin neler olduğu değerlendirilmiştir. Dolayısıyla bu analiz, okulumuzun/kurumumuzun kendisini ve çevresini daha iyi tanımasına yardımcı olacak ve stratejik planın sonraki aşamalarından daha sağlıklı sonuçlar elde edilmesini sağlayacaktır.

Durum analizi bölümünde, aşağıdaki hususlarla ilgili analiz ve değerlendirmeler yapılmıştır;

- Kurumsal tarihçe
- Uygulanmakta olan planın değerlendirilmesi
- Mevzuat analizi
- Üst politika belgelerinin analizi
- Faaliyet alanları ile ürün ve hizmetlerin belirlenmesi
- Paydaş analizi
- Kuruluş içi analiz
- Dış çevre analizi (Politik, ekonomik, sosyal, teknolojik, yasal ve çevresel analiz)
- Güçlü ve zayıf yönler ile fırsatlar ve tehditler (GZFT) analizi
- Tespit ve ihtiyaçların belirlenmesi

2.1 Kurumsal Tarihçe

Ahmet Çabuk Ortaokulu 2011-2012 Eğitim-Öğretim Yılında Ahmet Çabuk İlköğretim Okulu olarak faaliyete başlamıştır. Okulumuz kayıt bölgesi Küçükbalıklı mahallesidir. Öğrenci potansiyeli genel itibariyle Karadeniz Bölgesindedir. Yeni bir eğitim kurumu olmasına rağmen kısa sürede sosyal, kültürel ve akademik açıdan önemli mesafeler ve başarılar kaydetmiştir. Ayrıca kayıt bölgesinde eğitim-öğretim faaliyetlerine yeni ve dinamik bir ivme kazandırmıştır. Okulumuz adını yapımında da emeği geçen hayırsever işadamı Ahmet Çabuk'tan almaktadır.

Daha sonra 2014 yılında Ortaokul olarak okul dönüşümü sağlanmış ve bu tarihten itibaren de tam gün eğitim modeli ve anlayışıyla eğitim ve öğretim faaliyetlerini sürdürmektedir. Bursa da ve içinde bulunduğu eğitim bölgesinde en iyi okullar arasına girmek için öğretmenleri, öğrencileri, velileri ve tüm paydaşları ile birlikte uyum içerisinde çalışmalarını sürdürmektedir.

2.2 Uygulanmakta Olan Stratejik Planın Değerlendirilmesi

2019 yılında yürürlüğe giren 2019-2023 Stratejik Planımız; Stratejik Plan Hazırlık Süreci, Durum Analizi, Geleceğe Yönelim, Maliyetlendirme ile İzleme ve Değerlendirme olmak üzere beş bölümden oluşturulmuştur. Planın Geleceğe Yönelim bölümü; Eğitim ve Öğretime Erişim, Eğitim ve Öğretimde Kalite ve Kurumsal Kapasite olmak üzere üç tema halinde yapılandırılmıştır. Söz konusu üç tema altında 3 Stratejik Amaç, 5 Stratejik Hedef, 33 Performans Göstergesine yer verilmiştir. Stratejik Planımızda yer alan Performans Göstergelerine ait hedeflere büyük oranda erişildiği görülmüştür.

"Eğitim-Öğretim süreçlerinde; öğrencilerin başarı düzeylerinin artırılarak bireyleri gerek sosyal hayata ve istihdama, gerekse bir üst öğrenime hazırlayıp özgüveni, sorumluluk bilinci ve dil becerileri yüksek bireyler yetiştirmek" amacına ait performans göstergeleri incelendiğinde plan dönemi sonu hedeflerinin yakalandığı görülmüştür.

Kurumsal Kapasite temasına yönelik belirlenmiş olan "Eğitime erişimi ve eğitimde kaliteyi artıracak etkin ve verimli işleyen bir kurumsal yapıyı tesis etmek için; mevcut beşerî, fiziki, mali ve teknolojik yapı ile yönetim ve organizasyon yapısını iyileştirme" amacına ait performans göstergelerinin hedeflerine büyük oranda erişilmiştir. Sonuç olarak; yeni plan döneminde daha başarılı performans sonuçları elde edebileceğimiz görülmektedir.

2.3 Mevzuat Analizi

Okulumuz 1739 sayılı Millî Eğitim Temel Kanunu, 222 sayılı İlköğretim ve Eğitim Kanunu gibi yetki ve sorumlulukları düzenleyen çok sayıda kanun ve yönetmelik çerçevesinde Milli Eğitim Bakanlığına bağlı bir birimi olarak eğitim-öğretim hizmeti vermektedir.

Yasal Yükümlülük	Dayanak	Tespitler	İhtiyaçlar
<ul style="list-style-type: none"> Müdürlüğümüz“Dayanak” başlığı altında sıralanan Kanun, Kanun Hükmünde Kararname,Tüzük, Genelge ve Yönetmeliklerdeki ilgili hükümleri yerine getirmekle mükelleftir. Müdürlüğümüz“eğitim-öğretim hizmetleri,insan kaynakları,halkla ilişkiler, fiziki ve mali destek hizmetleri,stratejik plan hazırlama, stratejik plan izleme-değerlendirme süreci işve işlemleri”faaliyetleriniyürütmektedir.Faaliyetlerimizdenöğrenciler,öğretmenler,personel,yöneticiler ve öğrenci velileri doğrudan etkilenmektedir. Müdürlüğümüz resmi kurum ve kuruluşlar, sivil toplum kuruluşları ve özel sektörlere mevzuat hükümlerine aykırı olmamak ve faaliyet alanlarını kapsamakkoşuluylaprotokoller ve diğer işbirliği çalışmalarını yürütmeyetkisine haizdir 	<ul style="list-style-type: none"> T.C. Anayasası 1739SayılıMillîEğitimTemelKanunu 652 Sayılı MEB Teşkilat ve Görevleri Hakkındaki Kanun Hükmünde Kararname 222SayılıMillîEğitimTemelKanunu(Kabul No:5.1.1961,RG:12.01.1961 / 10705-Son Ek ve Değişiklikler:Kanun No:12.11.2003/ 5002, RG:21.11.2003 657SayılıDevletMemurlarıKanunu 5442SayılıİlİdaresiKanunu 3308SayılıMeslekiEğitimKanunu 439SayılıEkDers Kanunu 4306 Sayılı Zorunlu İlköğretim ve Eğitim Kanunu 5018 sayılı Kamu Mali Yönetimi ve Kontrol Kanunu MEB Personel MevzuatıBülteni Taşıma Yoluyla Eğitime Erişim Yönetmeliği MEB Millî Eğitim Müdürlükleri Yönetmeliği(22175SayılıRGYayımlanan) Millî Eğitim Bakanlığı Rehberlik ve Psikolojik Danışma Hizmetleri Yönetmeliği 04.12.2012/202358SayılıİlçeMEM’in Teşkilatlanması 43NoluGenelge 26 Şubat 2018 tarihinde yayımlanan Kamu idarelerinde Stratejik Planlamaya İlişkin Usul ve Esaslar Hakkındaki Yönetmelik Okul Öncesi Eğitim ve İlköğretim Kurumları Yönetmeliği Sosyal Etkinlikler Yönetmeliği MEB Eğitim Kurulları ve Zümreleri Yönergesi 	<ul style="list-style-type: none"> Müdürlüğümüzün hizmet alanları çok çeşitlidir ve hedef kitlesi nicelik itibariyle oldukça büyüktür. Farklı hizmet alanları ile ilgili diğer kamu kurum ve kuruluşlarıyla yapılan protokollerde, diğer kurumların tabi oldukları mevzuattaki farklılıklardan dolayı yetki çatışması yaşanmamaktadır. Fakat diğer kamu kurum ve kuruluşlarının faaliyet alanlarında eğitim-öğretim hizmetlerine yeteri kadar yer verilmediğinden,herhangi bir destek talebi gerçekleştirildiğinde mevzuata dayandırmada güçlük yaşamaktadırlar. Müdürlüğümüz hiçbir hizmetinde mevzuattaki hükümlere aykırı davranmamaktadır. Tüm hizmetler mevzuat çerçevesinde gerçekleşmektedir.Fakat mevzuata aykırı olmamak koşuluyla eğitim faaliyetlerimiz,eğitim hizmetinin verildiği bölgenin ekonomik, sosyal,ekolojik, jeolojik vb. dinamikleri dikkate alınarak yürütülmektedir. 	<ul style="list-style-type: none"> Müdürlüğümüz faaliyetleri gereği sağlık, güvenlik, altyapı çalışmaları gibi ek hizmetlere ihtiyaç duymaktadır.Bunun yanında öğrencilerimizin akademik ve sosyalbecerilerinin geliştirilmesi,öğretmen yöneticileri mizin meslek gelişmelerine destek sağlanması amacıyla diğer kurumlarla işbirliği yapılması gerekmektedir. Bu işbirliği kapsamında diğer kurumların mevzuatının eğitim hizmetlerine yeteri kadar yer verecek şekilde düzenlenmesi gerekmektedir.

2.4 Üst Politika Belgeleri Analizi

Üst politika belgeleri; kalkınma planı, Cumhurbaşkanlığı programı, orta vadeli program ve Cumhurbaşkanlığı yıllık programı ile idareyi ilgilendiren ulusal, bölgesel ve sektörel strateji belgelerini ifade eder. Temel olarak kalkınma planından başlamak üzere üst politika belgeleri, belirli bir hiyerarşi çerçevesinde birbirleriyle uyumlu olarak hazırlanır. Bu belgeler farklı kullanım amaçlarına göre kalkınma planı-orta vadeli program-Cumhurbaşkanlığı yıllık programı gibi dikey ya da sektörel stratejiler-eylem planları gibi yatay bir hiyerarşide hazırlanabilir. Bu belgelerin tamamı türev amaçlara farklı detaylarda hizmet etmekte olup stratejik planlar söz konusu politika belgelerine uyumlu ve tutarlı olarak hazırlanır. Hanife Murat Ortaokulu Müdürlüğü 2024-2028 Stratejik Planı hazırlama sürecinde Müdürlüğe görev ve sorumluluk yükleyen hükümlerin tespit edilmesi için üst politika belgeleri ayrıntılı olarak taranmış ve bu belgelerde yer alan politikalar incelenmiştir. Stratejik Plan'ın stratejik amaç, hedef, performans göstergeleri ve stratejileri hazırlanırken bu belgelerden yararlanılmıştır. Üst politika belgelerinde yer almayan ancak Bakanlığın durum analizi kapsamında önceliklendirdiği alanlara '**Geleceğe Bakış**' bölümünde yer verilmiştir. Tablo 4'te yazılı olan belgeler üst politika belgeleri olarak kabul edilmiştir.

Tablo 2. Üst Politika Belgeleri Analizi Tablosu

Üst Politika Belgesi	Diğer Üst Politika Belgeleri
Türkiye Bilimsel ve Teknolojik Araştırma Kurumu (TÜBİTAK) Vizyon 2023 Eğitim ve İnsan Kaynakları Raporu	Kalkınma Planları
Bursa, Eskişehir Bilecik (BEBKA) Bölge Planı ;2023-2024	Orta Vadeli Programlar
Türkiye Yeterlilikler Çerçevesi	Cumhurbaşkanlığı Yıllık Programları
Ulusal ve Uluslararası Kuruluşların Eğitim ve Türkiye ile İlgili Raporlar	Millî Eğitim Bakanlığı 2024T2028 Stratejik Planı
Bursa Büyükşehir Belediyesi 2020/2024 yılı Stratejik Plan	20.Millî Eğitim Şura Kararları

ÜST POLİTİKA BELGESİ İLGİLİ BÖLÜM/REFERANS	VERİLEN GÖREV/İHTİYAÇLAR
On İkinci Kalkınma Planı	Fikrî Mülkiyet Hakları, Eğitim, Çocuk, Gençlik, Engelli Hizmetleri, Kültür ve Sanat, Spor, Afet Yönetimi, İstihdam
Orta Vadeli Program (2024-2026)	Afet Yönetimi, Dijital Dönüşüm, Ne Eğitimde Ne İstihdamda Olan Gençlerin ve Kadınların Eğitime ve İstihdama Katılımı,
Cumhurbaşkanlığı 2024 Yıllık Programı	Turizm, Fikri Mülkiyet Hakları, Eğitim, Çocuk, Gençlik, Engelli Hizmetleri, Kültür ve Sanat
Millî Eğitim Bakanlığı 2024-2028 Stratejik Planı	İl/İlçe Millî Eğitim Müdürlüklerimizin ve okul/kurumların stratejik planda ele alacakları temel amaç, hedef ve performans göstergelerinin belirlenmesi
20. Millî Eğitim Şura Kararları	Temel Eğitimde Fırsat Eşitliği: Okul Öncesi Eğitimin Yaygınlaştırılması, Özel Eğitim ve Rehberlik Hizmetlerinin İyileştirilmesi, Temel Eğitime Erişimin ve Eğitimde Niteliğin Artırılması, Eğitim Sisteminin Kalitesinin İzlenmesi, Mesleki Eğitimin İyileştirilmesi Mesleki Eğitimin Genel Yapısının Güçlendirilmesi, Mesleki Eğitimde İnsan Kaynağının Güçlendirilmesi, Mesleki Eğitimin İtibarının Artırılması, Öğretmenlerin Mesleki Gelişimi: Öğretmen Yetiştirilmesinin İyileştirilmesi, Öğretmenlerin Mesleki Gelişiminin Desteklenmesi, Öğretmenliğin Statüsünün Artırılması yararlanılacak kararlar.
Türkiye Bilimsel ve Teknolojik Araştırma Kurumu (TÜBİTAK) Vizyon: 2023 Eğitim ve İnsan Kaynakları Raporu	Eğitim alanında, bireyin yaratıcılık ve hayal gücünü geliştiren; bireysel farklılıkların gözetilmesi ve değerlendirilmesi ile her bireyin özellikleri doğrultusunda en üst düzeyde kendini geliştirebildiği; zaman ve mekân kısıtlarından arınmış, kendi özgün öğrenme teknolojilerini yaratmış ve değişim esnekliğiyle kendini yenileme gücüne sahip; öğrenme ve insan odaklı bir eğitim sistemine sahip olmak
Bursa Eskişehir Bilecik (BEBKA) Bölge Planı (2014-2023) BEBKA Vizyonu Gelişme Eksenine 2.Beşeri Gelişim ve Sosyal İçerme	Eğitim hizmetlerinde kalitenin ve erişilebilirliğin artırılması amacıyla yapılacak çalışmalar
Türkiye Yeterlilikler Çerçevesi: Hedefler	Eğitim ve öğretim sistemi ile iş piyasasının özelliklerinin ve gereksinimlerinin belirlenmesi Eğitim ile istihdam arasındaki ilişkinin güçlendirilmesi
Ulusal ve Uluslararası Kuruluşların Eğitim ve Türkiye ile İlgili Raporlar	Yapılacak çalışmalarla ilgili durum analizi tespiti için faydalanılacak raporlar. (Ör: PISA Raporu)

2.5 Faaliyet Alanları ile Ürün/Hizmetlerin Belirlenmesi

2024–2028 Stratejik Plan hazırlık sürecinde Müdürlüğümüzün faaliyet alanları ve hizmetlerinin belirlenmesine yönelik şu çalışmalar yapılmıştır.

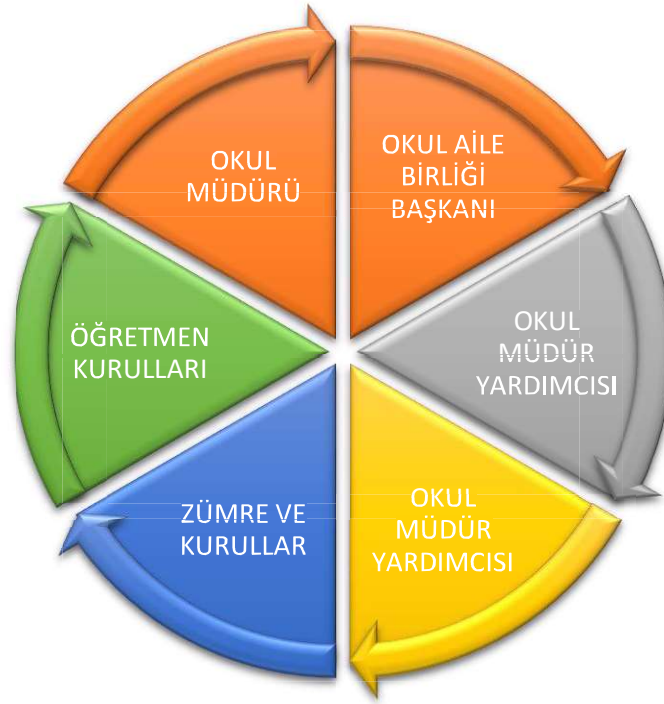
Tablo 3. Faaliyet Alanlar/Ürün ve Hizmetler Tablosu

Faaliyet Alanı	Ürün/Hizmetler
Öğretim-egitim faaliyetleri	Öğrenci İşleri Kayıt-nakil işleri Devam-devamsızlık Sınıf geçme Sınav hizmetleri
Rehberlik faaliyetleri	Öğrencilere rehberlik yapmak Velilere rehberlik etmek Rehberlik faaliyetlerini yürütmek
Sosyal faaliyetler	Geziler
Sportif faaliyetler	Spor kulüpleri
Kültürel ve sanatsal faaliyetler	Okul korosu, halk oyunları, bando takımları
İnsan kaynakları faaliyetleri (mesleki gelişim faaliyetleri, personel etkinlikleri...)	Afet eğitimi, İSG eğitimi, hijyen eğitimi
Okul aile birliği faaliyetleri	Okul kermesi
Öğrencilere yönelik faaliyetler	Okul meclisi projesi
Ölçme değerlendirme faaliyetleri	Kazanım kavrama testleri
Öğrenme ortamlarına yönelik faaliyetler	Bakım-onarım çalışmaları
Ders dışı faaliyetler	Öğrencilerin kişisel gelişimlerine yönelik çalışmalar

2.6 Paydaş Analizi

Paydaş analizi kapsamında, öncelikle paydaşlar belirlenerek iç ve dış paydaş olarak tasnif edilmiştir. Katılımcılığı artırmak ve paydaş görüşlerini plana yansıtılabilmek amacıyla anket uygulaması, mülakat, atölye çalışması ve toplantılardan yararlanılmıştır. Kurumumuzun temel paydaşları öğrenci, veli ve öğretmen olmakla birlikte eğitimin dışsal etkisi nedeniyle okul çevresinde etkileşim içinde bulunan geniş bir paydaş kitlesi bulunmaktadır. Paydaşlarımızın görüşleri anket, toplantı, dilek ve istek kutuları, elektronik ortamda iletilen önerilerde dâhil olmak üzere çeşitli yöntemlerle sürekli olarak alınmaktadır.

Kurum Teşkilat Yapısı



Paydaş Sınıflandırma ve Önceliklendirme Tablosu

PAYDAŞLAR	İÇ PAYDAŞ	DIŞ PAYDAŞ	ÖNCELİĞİ
			(5 Yüksek Öncelik -1 Düşük Öncelik)
Millî Eğitim Bakanlığı		X	5
Temel Eğitim Genel Müdürlüğü		X	5
Bursa Valiliği		X	5
Bursa İl Millî Eğitim Müdürlüğü		X	5
Osmangazi Kaymakamlık		X	5
Osmangazi İlçe Millî Eğitim Müdürlüğü		X	5
Öğretmenler	X		5
Öğrenciler	X	X	5
Veliler		X	5
Okul Aile Birliği	X		5
Diğer çalışanlar (Yardımcı Hizmetler, Güvelik Görevlisi, Temizlik Görevlisi vb)	X		5
Üniversiteler		X	3
Bursa Büyükşehir Belediyesi		X	2
Osmangazi Belediyesi		X	3
Güvenlik Güçleri (Emniyet, Jandarma)		X	4
Muhtarlık		X	4
Sivil Toplum Kuruluşları		X	3
İl ve İlçe Sağlık Müdürlükleri ile Diğer Sağlık Kuruluşları		X	3
Gençlik ve Spor İl Müdürlüğü		X	4
Rehberlik Araştırma Merkezi		X	4
Aile ve Sosyal Politikalar İl Müdürlüğü		X	3
İl Kültür ve Turizm Müdürlüğü		X	2
Spor Kulüpleri ve İlgili Federasyonlar		X	3
Özel Sektör Kuruluşları/Firmalar		X	2

Paydaş anketlerine ilişkin ortaya çıkan temel sonuçlar şu şekildedir:

Öğrenci Anketi Sonuçları:

Sıra No	MADDELER	KATILMA DERECESESİ				
		Kesinlikle Katılıyorum	Katılıyorum	Kararsızım	Kısmen Katılıyorum	Katılmıyorum
1	Öğretmenlerimle ihtiyaç duyduğumda rahatlıkla görüşebilirim.(%)	41,8	39,3	9,1	6,7	3,1
2	Okul müdürü ile ihtiyaç duyduğumda rahatlıkla konuşabiliyorum. (%)	26,1	32,5	18,3	10,4	12,7
3	Okulun rehberlik servisinden yeterince yararlanabiliyorum. (%)	35,2	36,2	10,6	8,6	9,3
4	Okula ilettiğimiz öneri ve isteklerimiz dikkate alınır. (%)	28,7	31,5	18,1	9,8	11,9
5	Okulda kendimi güvende hissediyorum. (%)	46,7	31,3	8,5	4,9	8,6
6	Okulda öğrencilerle ilgili alınan kararlarda bizlerin görüşleri alınır. (%)	27,9	32,3	13,5	9,6	16,7
7	Öğretmenler yeniliğe açık olarak derslerin işlenişinde çeşitli yöntemler kullanmaktadır. (%)	47,5	35,1	7,2	5,7	4,6
8	Derslerde konuya göre uygun araç gereçler kullanılmaktadır. (%)	46,5	39,7	6,8	4,2	2,8
9	Teneffüslerde ihtiyaçlarımı giderebiliyorum. (%)	46	32,7	6	4,9	10,4
10	Okulun içi ve dışı temizdir. (%)	17,2	27,2	16,4	15,6	23,7
11	Okulun binası ve diğer fiziki mekânlar yeterlidir. (%)	31,3	32,7	10,5	9,4	16
12	Okul kantininde satılan malzemeler sağlıklı ve güvenlidir. (%)	13,3	20,4	14,7	44,1	7,5
13	Okulumuzda yeterli miktarda sanatsal ve kültürel faaliyetler düzenlenmektedir. (%)	29,2	36,6	11,2	10,2	12,8

Öğretmen Anketi Sonuçları:

Sıra No	MADDELER	KATILMA DERECESESİ				
		Kesinlikle Katılıyorum	Katılıyorum	Kararsızım	Kısmen Katılıyorum	Katılmıyorum
1	Okulumuzda alınan kararlar, çalışanların katılımıyla alınır.(%)	27,8	51,9	7,4	9,3	3,7
2	Kurumdaki tüm duyurular çalışanlara zamanında iletilir. (%)	37	46,3	3,7	9,3	3,7
3	Her türlü ödüllendirmede adil olma, tarafsızlık ve objektiflik esastır. (%)	27,8	46,3	13	7,4	5,6
4	Kendimi, okulun değerli bir üyesi olarak görürüm. (%)	33,3	46,3	7,4	5,6	7,4
5	Çalıştığım okul bana kendimi geliştirme imkânı tanımaktadır. (%)	22,2	50	13	5,6	9,3
6	Okul, teknik araç ve gereç yönünden yeterli donanıma sahiptir. (%)	24,1	44,4	9,3	18,5	3,7
7	Okulda çalışanlara yönelik sosyal ve kültürel faaliyetler düzenlenir. (%)	29,6	35,2	14,8	16,7	3,7
8	Okulda öğretmenler arasında ayırım yapılmamaktadır. (%)	33,3	38,9	13	5,6	9,3
9	Okulumuzda yerelde ve toplum üzerinde olumlu etki bırakacak çalışmalar yapmaktadır. (%)	25,9	57,4	9,3	1,9	5,6
10	Yöneticilerimiz, yaratıcı ve yenilikçi düşüncelerin üretilmesini teşvik etmektedir. (%)	29,6	55,6	7,4	5,6	1,9
11	Yöneticiler, okulun vizyonunu, stratejilerini, iyileştirmeye açık alanlarını vs. çalışanlarla paylaşır. (%)	27,8	57,4	5,6	7,4	1,9
12	Okulumuzda sadece öğretmenlerin kullanımına tahsis edilmiş yerler yeterlidir. (%)	18,5	42,6	14,8	14,8	9,3
13	Alanıma ilişkin yenilik ve gelişmeleri takip eder ve kendimi güncellerim. (%)	33,3	57,4	5,6	3,7	0

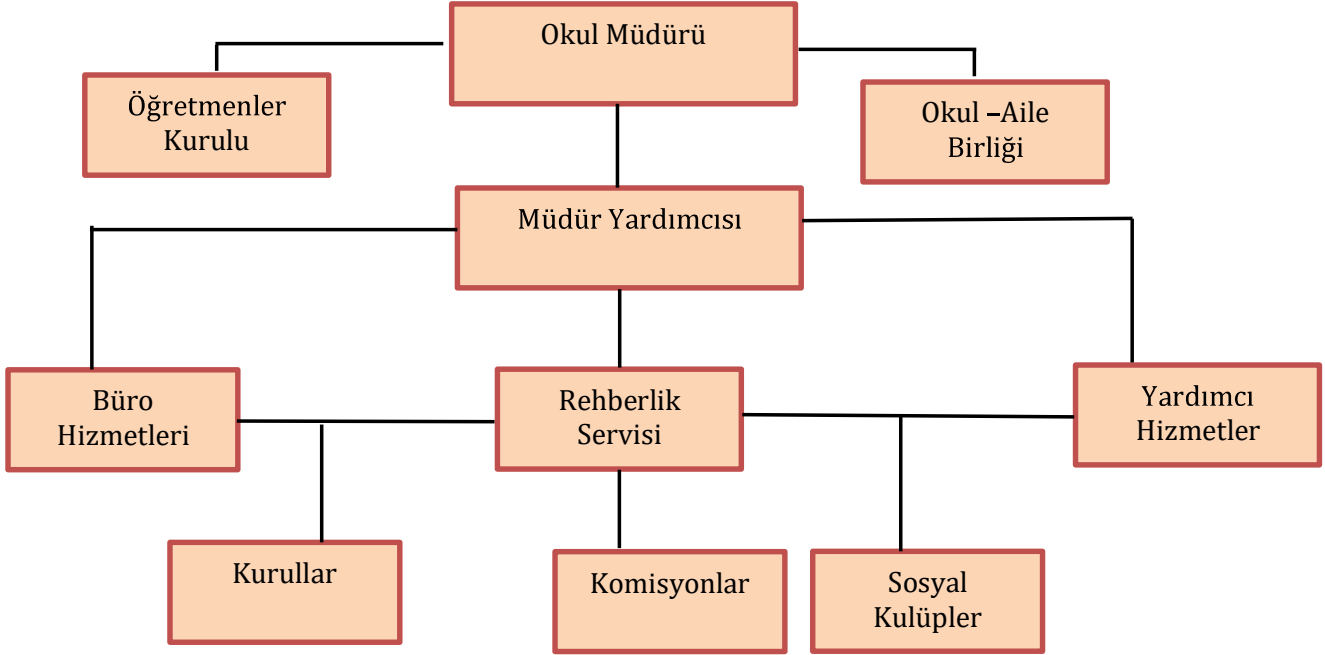
Veli Anketi Sonuçları:

Sıra No	MADDELER	KATILMA DERECESESİ				
		Kesinlikle Katılıyorum	Katılıyorum	Kararsızım	Kısmen Katılıyorum	Katılmıyorum
1	İhtiyaç duyduğumda okul çalışanlarıyla rahatlıkla görüşebiliyorum.(%)	30,5	47,3	4,7	7,7	9,8
2	Bizi ilgilendiren okul duyurularını zamanında öğreniyorum. (%)	38,8	43,2	5	9,5	3,6
3	Öğrencimle ilgili konularda okulda rehberlik hizmeti alabiliyorum. (%)	30,2	46,2	6,8	9,2	7,7
4	Okula ilettiğim istek ve şikâyetlerim dikkate alınıyor. (%)	19,8	32,8	20,4	11,2	15,7
5	Öğretmenler yeniliğe açık olarak derslerin işlenişinde çeşitli yöntemler kullanmaktadır. (%)	32,8	41,7	12,7	6,2	6,5
6	Okulda yabancı kişilere karşı güvenlik önlemleri alınmaktadır. (%)	32,2	30,8	9,5	12,4	15,1
7	Okulda bizleri ilgilendiren kararlarda görüşlerimiz dikkate alınır. (%)	20,7	38,8	15,1	18	7,4
8	E-Okul Veli Bilgilendirme Sistemi ile okulun internet sayfasını düzenli olarak takip ediyorum. (%)	42,9	38,5	2,1	10,1	6,5
9	Çocuğumun okulunu sevdiğini ve öğretmenleriyle iyi anlaştığını düşünüyorum. (%)	49,7	39,6	2,7	5,9	2,1
10	Okul, teknik araç ve gereç yönünden yeterli donanıma sahiptir. (%)	20,1	36,1	16	15,7	12,1
11	Okul her zaman temiz ve bakımlıdır. (%)	16,9	25,1	16,3	15,4	26,3
12	Okulun binası ve diğer fiziki mekânlar yeterlidir. (%)	22,2	33,7	13	12,1	18,9
13	Okulumuzda yeterli miktarda sanatsal ve kültürel faaliyetler düzenlenmektedir. (%)	23,4	36,4	13,9	13,6	12,7

2.7 Kuruluş İçi Analiz

Bu bölümde; teşkilat yapısı, insan kaynaklarının yetkinlik düzeyi, kurum kültürü, teknoloji ve bilişim altyapısı, fiziki ve mali kaynaklara ilişkin analizlere yer verilmiştir.

2.7.1 Teşkilat Şeması



Çalışan Bilgileri

Çalışanın Unvanı	Erkek	Kadın	Toplam
Okul Müdürü	0	1	1
Müdür Yardımcısı	1	0	1
Öğretmenler	14	25	39
Memur	0	0	0
Yardımcı Hizmetler Personeli	1	2	3

2.7.2 İnsan Kaynakları

Bu bölümde; okulumuz personeline ilişkin nicel veriler ile personelin sahip olduğu niteliklerin analizi yapılmıştır.

Okul/kurumda çalışanlar ve görevleri belirlenir. Ayrıca;

- Kurumun sahip olduğu toplam norm kadro sayısı,
- Çalışan toplam personel sayısı,
- İhtiyaç duyulan branşlar ve ihtiyaç sayısı,
- Buna bağlı olarak yapılan istihdam sayısı,
- Personelin nasıl atandığı,
- Varsa geçici personelin alındığı kaynağı,
- Kadrosu olmayıp da sözleşmeli çalıştırılan personelin sayısı,
- Eğitim düzeyi, gönüllü olarak aldığı diğer görevler,
- Okul/kuruma son -en az- iki yılda gelen giden personel sayısı mümkün ise neden okul/kurumdan tayin istedikleri,
- Ortalama okulda çalışma yılı,
- Ortalama hizmet içi eğitim saati,
- Çalışana verilen ödül ve ceza sayısı gibi hususlar tablo hâlinde düzenlenebilir.
- Okul/kurumda çalışan yönetici, öğretmen, diğer personelin görevlerinin neler olduğu belirlenmelidir.

Tablo 5. Çalışanların Görev Dağılımı

Çalışanın Ünvanı	Görevleri
Okul /Kurum Müdürü	Öğretmenleri, personeli, öğrencileri ve velileri yönetir. Okulun günlük işleyişini denetler. Okul hedeflerini belirler ve bu hedeflerin gerçekleşmesi için çalışır.
Müdür Yardımcısı	Okulun her türlü eğitim öğretim işlerini ve okul müdürü tarafından verilen görevleri yapar.
Öğretmenler	Okul yönetimi ile işbirliği içinde olarak öğrencilerin gelişimlerini takip eder, raporlar, öğrencilere rehberlik eder.
Yönetim İşleri ve Büro Memuru	Okulun düzen ve disipliniyle ilgili tedbirler alır, Adaylık ve hizmetiçi eğitim faaliyetleriyle ilgili iş ve işlemleri yürütür.
Yardımcı Hizmetler Personeli	Sorumluluğunda olduğu alanların temiz, düzenli ve hijyenik olmasını sağlar.

Tablo 6. İdari Personelin Hizmet Süresine İlişkin Bilgiler

Hizmet Süreleri	2023 Yılı İtibarıyla	
	Kişi Sayısı	%
1-4 Yıl	-	-
5-6 Yıl	-	-
7-10 Yıl	-	-
10.....Üzeri	2	% 100

Tablo 7. Öğretmenlerin Hizmet Süreleri (Yıl İtibarıyla)

Hizmet Süreleri	Kadın	Erkek	Toplam
1-3 Yıl	-	-	-
4-6 Yıl	2	1	3
7-10 Yıl	4	5	9
11-15 Yıl	6	2	8
16-20	4	3	7
20 ve üzeri	4	2	6

Tablo 8. Kurumdaki Mevcut Hizmetli/ Memur Sayısı

	Görevi	Erkek	Kadın	Eğitim Durumu	Hizmet Yılı	Toplam
1	Memur	-	-	-	-	-
2	Hizmetli	1	-	Ortaokul	18 Yıl	1
3	Hizmetli	-	1	Lisans	10 Yıl	1
4						
5						
6						

Tablo 9. Okul/kurum Rehberlik Hizmetleri

Mevcut Kapasite				Mevcut Kapasite Kullanımı ve Performans					
Psikolojik Danışman Norm Sayısı	Görev Yapan Psikolojik Danışman Sayısı	İhtiyaç Duyulan Psikolojik Danışman Sayısı	Görüşme Odası Sayısı	Danışmanlık Hizmeti Alan			Rehberlik Hizmetleri ile İlgili Düzenlenen Eğitim/Paylaşım Toplantısı vb. Faaliyet Sayısı		
				Öğrenci Sayısı	Öğretmen Sayısı	Veli Sayısı	Öğretmenlere Yönelik	Öğrencilere Yönelik	Velilere Yönelik
2	2	0	2	538	18	172	9	36	16

2.7.3 Teknolojik Düzey

Okulumuzun teknolojik altyapısı ve teknolojiyi kullanabilme düzeyine ilişkin analizi yapılmıştır.

Tablo 10. Teknolojik Araç-Gereç Durumu

Araç-Gereçler	Mevcut Durum	İhtiyaç
Akıllı Tahta Sayısı	32	0
Masaüstü Bilgisayar Sayısı	26	0
Taşınabilir Bilgisayar Sayısı	5	0
Projeksiyon Sayısı	2	0
TV Sayısı	2	0
Yazıcı Sayısı	5	0
Fotokopi Makinesi Sayısı	1	1
İnternet Bağlantısı	Fiber	0

Tablo 11. Fiziki Mekân Durumu

Fiziki Mekân	Var	Yok	Adedi	İhtiyaç
Öğretmen Çalışma Odası	x		1	0
Ekipman Odası	x		1	1
Kütüphane	x		1	0
Rehberlik Servisi	x		2	0
Resim Odası	x		1	0
Müzik Odası	x		1	0
Çok Amaçlı Salon	x		1	1
Spor Salonu		x		1

2.7.4 Mali Kaynaklar

Okul/Kurumun mali kaynak analizi aşağıda belirtilmiştir.

Tablo 12. Kaynak Tablosu

Kaynaklar	2023	2024	2025	2026	2027	2028
Genel Bütçe	0	0	0	0	0	0
Okul Aile Birliği	135000	150000	170000	200000	220000	250000
Özel İdare	0	0	0	0	0	0
Kira Gelirleri	95000	120000	150000	220000	260000	0
Döner Sermaye	0	0	0	0	0	0
Dış Kaynak/Projeler	0	0	0	0	0	0
Diğer	0	0	0	0	0	0
TOPLAM	230000	270000	320000	440000	480000	250000

Tablo 13. Gelir-Gider Tablosu

YILLAR	2021		2022		2023	
HARCAMA KALEMLERİ	GELİR	GİDER	GELİR	GİDER	GELİR	GİDER
Temizlik		0		6000		4000
Küçük Onarım		12500		115000		42000
Bilgisayar Harcamaları		0		6500		2000
Büro Makinaları Harcamaları		0		5000		18000
Telefon		0		0		0
Sosyal Faaliyetler		7000		11500		23000
Kırtasiye		16000		12300		18000
GENEL TOPLAM		35500		156300		107000

2.7.5 İstatistiki Veriler

Okul/kurumla ilgili her türlü sayısal veriler geriye dönük olarak (en az 3 yıllık) verilir. İstatistiki veriler kapsamında incelenecek hususlar;

- Öğrenci durumu (genel mevcut, ortalama sınıf mevcudu, mevcudu en fazla olan ve en az olan sınıf mevcudu sayısı, kaynaştırma eğitimine tabi öğrenci sayısı vs.)
- Öğrenci kursları (kurs açılan dersler, katılan öğrenci sayısı, görev alan öğretmenlerin sayısı, kursun akademik başarıya olan katkısı vs.)
- Okul/kurumun akademik başarısı (ulusal düzeyde yapılan sınavlarda başarı sağlayan öğrenci sayısı ve mevcuda oranı, il başarı sırası, sınıfını doğrudan geçen öğrenci sayısı/oranı, sınıf tekrarı yapan öğrenci sayısı/oranı vb.)
- Okul/kurumda yapılan sosyal faaliyetlerin (kutlamalar, anma günü, kermes vb.) neler olduğu, bunlarda görev alan öğretmen, öğrenci velilerin sayısı, katılım oranı belirtilir.
- Okul/kurumda yapılan kültürel faaliyetlerin (gezi, sergi vb.) neler olduğu; kültürel faaliyetlerde görev alan öğretmen, öğrenci velilerin sayısı, katılım oranı belirtilir.
- Okul/kurumun bilimsel araştırmaları (Okulun paydaşlarınca yapılan bilimsel araştırmalar belirtilir.),
- Okul/kurumun bilimsel yayınları (Okul/kurum ya da okul paydaşlarınca yayımlanan kitap, makale vb. bilimsel yayımlardan bahsedilir.),
- Spor kulübü faaliyetleri (Hangi branşlarda takım oluşturulduğu, antrenör sayısı, lisanslı öğrenci sayısı, bu alanda kazanılan başarılar, mezun olduktan sonra spora devam eden öğrenci sayısı vb. belirtilir.),
- Öğrenci devam durumu (öğrencilerin devamsızlık ortalaması, önceki yılda devamsızlıktan kalan öğrenci sayısı, bu yıl sürekli devamsızlık yapan öğrenci sayısı, önceden devamsız olup da devamı sağlanan öğrenci sayısı),
- Sosyal kulüplerin çalışması (kurulan sosyal kulüpler ve bunların gerçekleştirdiği projeler),
- Personel devam durumu (personelin sevk alma durumu, zorunlu izinler hariç alınan izin süreleri, sevk alma sıklığı-haftalık sevk sayısı-alınan rapor sayısı),
- Rehberlik hizmetleri (yararlanan öğrenci sayısı ve diğer faaliyetleri),
- Engelli öğrenciler için kolaylaştırıcı çalışmalar (engelli öğrencilerin sayısı ve engel çeşitleri ile bunların yaşamını kolaylaştırmak için alınan önlemler),
- Okulun dış çevre (MEB, belediye, AB, TÜBİTAK, MEM) tarafından düzenlenen faaliyet ve projelere katılma ve bu projelerden yararlanma durumu,
- Okul/kuruma ulaşım,
- Fiziki mekânlar (Spor salonu, çok amaçlı salon, BTS, laboratuvar, sınıflar, idari odalar, öğretmenler odası vs. kullanıma uygunluğu, kullanılma sıklığı, binanın dış ve iç ses yalıtımı, danışma, ziyaretçi odası vs. belirtilmelidir.),
- Kantin, yemekhane (kantinin işletilme biçimi, ihtiyacı karşılama düzeyi, okula getirisi, öğrencilerin dışarı gitmesini önleme durumu, faydaları), Isınma durumu (okulun nasıl ısıtıldığı, yakıt türü, ısınmanın tam sağlanıp sağlanmadığı, sağlanamıyorsa nedenleri, kalorifer görevlisinin eğitimi, belgesi),
- Sivil savunma çalışmaları (yangın tertibatı, yangın tüpü, ikaz alarm zili, elektrik tertibatının kontrolü, baca temizliği, kalorifer kazanın temizliği, sivil savunma tatbikatı vs.),
- Diğer araç ve gereçler (Okulda bulunan ders araçları genel olarak belirtilir etkin kullanımı ile ilgili yapılan çalışmalar ifade edilir.),

- Okul/kurumun yaptığı benzer okullarda olmayan ya da öncülüğünü okulun yaptığı diğer okullara da örnek olan çalışmalar, çevreye bu okuldan yayılan başarılı uygulamalar,
- Okul/kurumun iş birliği yaptığı kurum ya da kişiler, okulda ya da okulca düzenlenen panel, konferans vb. sunumlar,
- Okul/kurumun öncülük ettiği iyi işler, organizasyonlar, aldığı ödüller belirtilir.

Sınıf ve Öğrenci Bilgileri

5.SINIFLAR			
SINIFI	ERKEK	KIZ	TOPLAM
5-A	17	17	34
5-B	16	20	36
5-C	16	19	35
5-D	19	14	33
5-E	18	17	35
5-F	17	16	33
TOPLAM	103	103	206

7.SINIFLAR			
SINIFI	ERKEK	KIZ	TOPLAM
7-A	14	18	32
7-B	17	17	34
7-C	18	13	31
7-D	18	15	33
7-E	16	15	31
7-A	2	0	2
TOPLAM	85	78	163

6.SINIFLAR			
SINIFI	ERKEK	KIZ	TOPLAM
6-A	17	17	34
6-B	18	16	34
6-C	17	20	37
6-D	17	19	36
6-E	17	17	34
6-F	17	19	36
TOPLAM	104	109	213

8.SINIFLAR			
SINIFI	ERKEK	KIZ	TOPLAM
8-A	18	15	33
8-B	16	17	33
8-C	17	15	32
8-D	17	14	31
8-E	20	14	32
8-A	1	0	1
TOPLAM	89	75	164

Sınıfı	Erkek	Kız	Toplam
5. Sınıf	103	103	206
6. Sınıf	104	109	213
7. Sınıf	85	78	163
8. Sınıf	89	75	164
TOPLAM	381	365	746

Kaynaştırma/Bütünleştirme Yoluyla Eğitim Alan Öğrenci Bilgileri

Sınıfı	Erkek	Kız	Toplam
5. Sınıf	7	2	9
6. Sınıf	9	1	10
7. Sınıf	7	1	8
8. Sınıf	6	1	7
TOPLAM	29	5	34

Evde Eğitim Alan Öğrenci Bilgileri

Sınıfı	Erkek	Kız	Toplam
5. Sınıf	0	0	0
6. Sınıf	0	0	0
7. Sınıf	0	1	1
8. Sınıf	0	0	0
TOPLAM	0	1	1

Öğrenci Devam Bilgileri

Sürekli devamsızlık yapan öğrenci sayısı	Devamsızlık ortalaması	Devamsız olup da devamı sağlanan öğrenci sayısı
30	4	2

- Okulumuzda yapılan tiyatro, sinema, sergi gibi gezi faaliyetleri yapılmaktadır. Bu gezilere tüm öğretmen ve öğrencilerimiz katılım sağlamaktadır.
- Okulumuzda 12 Erkek Futbol 10 Kız Futbol 30 Kız Voleybol 1 Erkek Halter olmak üzere toplam 53 lisanslı öğrenci bulunmaktadır.
- Okulumuzda yapılan rehberlik hizmetlerinden tüm öğrenci ve velilerimiz faydalanmaktadır.
- Okulumuza öğrenciler çoğunlukla yürüyerek gelmektedir.
- Okulumuzda çok amaçlı salon, destek eğitim odaları bulunmaktadır. Bu salonların kullanımı tüm öğrencilerimizin ihtiyacını karşılamakta ve gerek duyulduğunda öğretmen ve öğrencilerimiz tarafından kullanılmaktadır.
- Okulumuzda kantin bulunmaktadır. Öğrencilerin ihtiyaçlarını yeteri düzeyde karşılamaktadır. MEM'in belirlediği ölçüde okula kira geliri sağlamaktadır. Okulumuz doğalgaz kazan sistemi ile ısınmaktadır.
- Okulumuzda yangın, deprem tatbikatları belirli periyotlarla yapılmaktadır. Yangın tüplerimiz, elektrik tertibatı, yangın ikazları sürekli kontrol ettirilmektedir.
- Bedensel Engelli öğrencimiz bulunmaktadır. Okulumuzda engelli rampası vb. bulunmaktadır.

2.8 Çevre Analizi (PESTLE)

Çevre analiziyle okul/kurum üzerinde etkili olan veya olabilecek politik, ekonomik, sosyo-kültürel, teknolojik, yasal çevresel dış etkenlerin tespit edilmesi amaçlanmıştır.

Tablo 14 PESTLE Analiz Tablosu

Politik-Yasal etkenler	Ekonomik etkenler
<ul style="list-style-type: none">• Kalkınma Planı ve Orta Vadeli Program,• Bakanlık, il ve ilçe stratejik planlarının incelenmesi,• Yasal yükümlülüklerin belirlenmesi,• Oluşturulması gereken kurul ve komisyonlar,• Okul/kurum çevresindeki politik durum.	<ul style="list-style-type: none">• Okul/kurumun bulunduğu çevrenin genel gelir durumu,• İş kapasitesi,• Okul/kurumun gelirini arttırıcı unsurlar,• Okul/kurumun giderlerini arttıran unsurlar,• Tasarruf sağlama imkânları,• İşsizlik durumu,• Mal-ürün ve hizmet satın alma imkânları,• Kullanılabilir bütçe
Sosyokültürel etkenler	Teknolojik etkenler
<ul style="list-style-type: none">• Kariyer beklentileri,• Ailelerin ve öğrencilerin bilinçlenmeleri,• Aile yapısındaki değişimler (geniş aileden çekirdek aileye geçiş, erken yaşta evlenme vs.),• Nüfus artışı,• Göç,• Nüfusun yaş gruplarına göre dağılımı,• Hayat beklentilerindeki değişimler (Hızlı para kazanma hırısı, lüks yaşama düşkünlük, kırsal alanda kentsel yaşam),• Beslenme alışkanlıkları,• Değerler, mesleki etik kuralları vb.	<ul style="list-style-type: none">• Okul/kurumun teknoloji kullanım durumu• e- Devlet uygulamaları,• Dijital Platformlar üzerinden uzaktan eğitim imkânları,• Okul/kurumun sahip olmadığı teknolojik araçlar• Personelin ve öğrencilerin teknoloji kullanım kapasiteleri,• Personelin ve öğrencilerin sahip olduğu teknolojik araçlar,• Teknoloji alanındaki gelişmeler• Teknolojinin eğitimde kullanımı
Çevresel Etkenler	
<ul style="list-style-type: none">• Hava ve su kirlenmesi,• Toprak yapısı,• Bitki örtüsü,• Doğal kaynakların korunması için yapılan çalışmalar,• Çevrede yoğunluk gösteren hastalıklar,• Doğal afetler (deprem kuşağında bulunma, Covid 19, kene vakaları vb.)	

2.9 Güçlü ve Zayıf Yönler ile Fırsatlar ve Tehditler (GZFT) Analizi

Okul/kurumun güçlü ve zayıf yönleri ile okul/kurum dışında oluşabilecek fırsatlar ve tehditler belirlenmiştir.

Tablo 15 GZFT Analizi

İç Çevre	
Güçlü Yönler	Zayıf Yönler
*Öğretmenleri ile etkili ve verimli iletişim *Okul kültürü ve kurallarına uyum *Öğrencilerin tüm sosyal faaliyetlere katılmaya istekli oluşu	*Okul araç-gereçlerinin ve ortak kullanım alanlarının özenli kullanılmaması *Öğrencilerin ders çalışma konusunda içsel motivasyon taşımayan öğrencilerin olması *Davranış problemi olan öğrencilerin olması *Toplu yaşam kurallarını benimsememiş öğrencilerin olması *Okula uyum sağlamada problem yaşayan öğrencilerin olması *Boşanmış yada parçalanmış aile çocuk sayısının fazla olması *Aile desteğinin ve ilgisinin çok yetersiz olması *Ailelerin Ekonomik durumlarının zayıf olması
*Kurum kültürü oluşturmaya çalışan, iletişim ve çözüm odaklı idari kadro *Okulumuzun genç, yeniliklere açık ve enerjik bir öğretmen kadrosunun olması *Tecrübeli öğretmenlerin olması Kurumsal Kimliği önemseme *Uyumlu ve gayretli personel	*Nitelikli ve devamlı yardımcı hizmetler personeli eksikliği *Kadrolu öğretmen eksikliği *Memur -VH.K.İ personeli eksikliği
*Çeşitli meslek gruplarından velilerin olması	*Ekonomik durumları *Boşanma oranının yüksek olması *Okul-öğretmen işbirliği eksikliği *Eğitim seviyelerinin düşük olması *Teknoloji kullanım kapasitesinin düşük olması *Velilerin eğitim-öğretim faaliyetlerine yeterince katılamaması
*Yeterli sayıda derslik ve birim *İl ve İlçe merkezine yakınlık *Çit vb.güvenlik tedbirlerinin yeterli olması *Yoğun trafik ağlarına ve yollarına uzak olması *Öğrenciler için zararlı olabilecek mekan ve alanlardan uzak olması *İdeal sınıf mevcutları *İdeal okul bahçesi ve spor alanları *Okul Kantininin okul bahçesinde yer alması *Binanın etrafının tamamen olumsuz dış etkenlere kapalı olması	*Modern Bilişim Teknolojileri Sınıfı olmayışı *Fen Bilimleri Labaratuvarı donanım ve malzeme eksikliği *Spor Salonu bulunmaması
*Görsel Sanatlar, Teknoloji ve Tasarım Atölyesi, Z Kütüphane, Çok Amaçlı Salon, Fen ve Bilişim Laboratuarlarının bulunması	

<ul style="list-style-type: none"> *Isıtma, aydınlatma, su vb. alanlarda sıkıntı yaşanmaması *Okulda yeterli kamera sisteminin bulunması *Özel eğitim sınıfının bulunması *Fatih projesinin okulumuzda tamamlanma *Fiber İnternet ve telefon bağlantısı *Turnikeli ve kartlı geçiş sistemi *Güvenlik Alarm Sistemi 	
<ul style="list-style-type: none"> *Yönetim kadrosunun yeterliliği ve tüm faaliyetleri destekliyor olması *Sosyal, kültürel ve sportif faaliyetlerin yeterli düzeyde yapılması *Destekleme kursları ve ders dışı egzersizler *Okulun yöneticilerinin çağdaş yönetim anlayışına sahip olmaları *Okul kantinin düzenli olarak denetlenmesi; gıda kalitesinin, sağlık ve hijyen kontrolünün yapılması *Okulun yüksek hedeflerinin olması *Disiplin ve devamsızlık sorunlarının asgari düzeyde olması *Okulun katıldığı faaliyetlerde (proje, münazara, sportif) başarılı olması *Okulda kurulan kurul ve komisyonların verimli olarak çalışması *Bölgede okulumuzun başarılı bir okul olarak görülmesi 	<ul style="list-style-type: none"> *Yeterli Okul-Aile Birliği Bütçesi olmayışı *Hayırsever iş adamı, dernek,vakıf ,kuruluş vb. maddi destek eksikliği *Çevre kurum, iş yeri vb. desteğinin olmayışı *Giderek yükselen bakım-onarım-servis vb. maliyetleri
<ul style="list-style-type: none"> *Okul toplumunu oluşturan, tüm bireyler ve idare arasında iletişim ve koordinasyon olması *Zümre ve şube öğretmenlerinin birbirini geliştirmesi, yetiştirmesi, aralarındaki olumlu işbirliği ve iletişim *Öğretmenler arası iletişimin güçlü olması *Güncel Okul Web Sitesi *Hızlı ve güvenilir veli bilgilendirme ve mesaj sistemi *Hızlı ve güvenilir öğretmen ve öğrenci bilgilendirme sistemi 	<ul style="list-style-type: none"> *Öğretmen-İdare-veli iletişiminin istenilen seviyede olmaması.
DışÇevre	
Fırsatlar	Tehditler
Mevzuatın sık sık ve kolaylıkla takip edilebilmesi	*Okul çevresindeki sosyo-ekonomik düzeyinin düşük olması ve Parçalanmış aile sayısının çokluğu
E-Okul ve Mebbis Uygulamaları	*Sık değişen eğitim-öğretim politikaları
Eğitim bağışçıları, hayırseverler, sanayi kuruluşları	*Yetersiz Bütçe olanakları
Deneyimli ve özverili yöneticiler	*Sürekli dış göç alan kayıt bölgesi ve Okul çevresinin öğrenciler açısından yeterli düzeyde güvenli olmaması
İl Geneli bir çok lidere kolay ulaşım	*Sosyal medyanın bilinçsiz ve kontrolsüz kullanımı
Veli potansiyelinin ayı kültürün mensubu olmaları	*Toplumun çevresel risk faktörleri konusunda kısmi duyarsızlığı, çevre farkındalığının azlığı
	*Öğrenciler ve ailelerinde gözlemlenen şiddet eğilimi

2.10 Tespit ve İhtiyaçların Belirlenmesi

Gelişim ve sorun alanları analizi ile GZFT analizi sonucunda ortaya çıkan sonuçların planın geleceğe yönelim bölümü ile ilişkilendirilmesi ve buradan hareketle hedef, gösterge ve eylemlerin belirlenmesi sağlanmaktadır.

Gelişim ve sorun alanları ayrımında eğitim ve öğretim faaliyetlerine ilişkin üç temel tema olan Eğitime Erişim, Eğitimde Kalite ve kurumsal Kapasite kullanılmıştır. Eğitime erişim, öğrencinin eğitim faaliyetine erişmesi ve tamamlamasına ilişkin süreçleri; Eğitimde kalite, öğrencinin akademik başarısı, sosyal ve bilişsel gelişimi ve istihdamı da dâhil olmak üzere eğitim ve öğretim sürecinin hayata hazırlama evresini; Kurumsal kapasite ise kurumsal yapı, kurum kültürü, donanım, bina gibi eğitim ve öğretim sürecine destek mahiyetinde olan kapasiteyi belirtmektedir.

Eğitime Erişim Eğitimde Kalite Kurumsal Kapasite	Eğitime Erişim Eğitimde Kalite Kurumsal Kapasite	Eğitime Erişim Eğitimde Kalite Kurumsal Kapasite
Okullaşma Oranı Akademik Başarı Kurumsal İletişim	Okullaşma Oranı Akademik Başarı Kurumsal İletişim	Okullaşma Oranı Akademik Başarı Kurumsal İletişim
Okula Devam/ Devamsızlık Sosyal, Kültürel ve Fiziksel Gelişim Kurumsal Yönetim	Okula Devam/ Devamsızlık Sosyal, Kültürel ve Fiziksel Gelişim Kurumsal Yönetim	Okula Devam/ Devamsızlık Sosyal, Kültürel ve Fiziksel Gelişim Kurumsal Yönetim
Okula Uyum, Oryantasyon Sınıf Tekrarı Bina ve Yerleşke	Okula Uyum, Oryantasyon Sınıf Tekrarı Bina ve Yerleşke	Okula Uyum, Oryantasyon Sınıf Tekrarı Bina ve Yerleşke
Özel Eğitime İhtiyaç Duyan Bireyler İstihdam Edilebilirlik ve Yönlendirme Donanım	Özel Eğitime İhtiyaç Duyan Bireyler İstihdam Edilebilirlik ve Yönlendirme Donanım	Özel Eğitime İhtiyaç Duyan Bireyler İstihdam Edilebilirlik ve Yönlendirme Donanım
Yabancı Öğrenciler Öğretim Yöntemleri Temizlik, Hijyen	Yabancı Öğrenciler Öğretim Yöntemleri Temizlik, Hijyen	Yabancı Öğrenciler Öğretim Yöntemleri Temizlik, Hijyen
Hayatboyu Öğrenme Ders araç gereçleri İş Güvenliği, Okul Güvenliği	Hayatboyu Öğrenme Ders araç gereçleri İş Güvenliği, Okul Güvenliği	Hayatboyu Öğrenme Ders araç gereçleri İş Güvenliği, Okul Güvenliği
		Taşıma ve servis

3.BÖLÜM

GELECEĞE BAKIŞ

3. GELECEĞE BAKIŞ

3.1 Misyon

Düşünme, anlama, araştırma ve sorun çözme yetkinliği gelişmiş; bilgi toplumunun gerektirdiği bilgi ve becerilerle donanmış; millî kültür ile insanlığın ve demokrasinin evrensel değerlerini içselleştirmiş; iletişime ve paylaşımına açık, sanat duyarlılığı ve becerisi gelişmiş; öz güveni, öz saygısı, hak, adalet ve sorumluluk bilinci yüksek; gayretli, girişimci, yaratıcı, yenilikçi, barışçı, sağlıklı ve mutlu bireylerin yetişmesine ortam ve imkân sağlamaktır

3.2 Vizyon

Başarılı, geleceğe hazır, üretken, dünyaya uyumlu, girişken, yurtsever, donanımlı, ahlaklı, dinamik, öğrenmeyi seven bireylerinin yetiştirildiği güvenilir ve tanınan bir kurum olmak.

3.3 Temel Değerler

- ❖ Tarihi ve kültürel mirasımıza sahip çıkmak,
- ❖ Vatan sevgisi ve millet sevgisi,
- ❖ Milli ve manevi değerlere bağlı olmak
- ❖ Sosyal yaşamda öğrencileri etkin kılmak,
- ❖ Çözüm odaklı yönetim anlayışı
- ❖ İnsana değer vermek,
- ❖ Ahlaki değerleri yaşatmak
- ❖ Sevgi ve Saygı
- ❖ Paylaşım ve İşbirliği
- ❖ Sabır ve Hoşgörü
- ❖ Doğruluk ve Dürüstlük
- ❖ Güven
- ❖ İletişime, Değişime, Eleştiriye, Öneriye, Paylaşımına Açıklık
- ❖ Yenilikleri Takip Etmek
- ❖ Eğitimde süreklilik anlayışı
- ❖ Doğa ve çevreyi koruma bilinci
- ❖ Sürekli gelişim

3.4 AMAÇ, HEDEF VE PERFORMANS GÖSTERGESİ İLE STRATEJİLERİN BELİRLENMESİ

Bu bölümde Ahmet Çabuk Ortaokulu Müdürlüğü 2024-2028 Stratejik Planı'nın amaç, hedef, hedef kartı ve stratejilerine yer verilmiştir. Stratejilere ilişkin yapılacak çalışmalarını belirten eylemler ile hedef kartlarında yer alan göstergelerin tanım, formül ve kavramsal çerçevelerine yer verilmiştir.

TEMA	EĞİTİM-ÖĞRETİME ERİŞİM ve KATILIM								
Amaç1	Kayıt bölgemizde yer alan çocukların okullaşma oranlarını artıran, öğrencilerin uyum ve devamsızlık sorunlarını gideren etkin bir yönetim yapısı kurmak. Okul öncesi eğitimde dahil ortaokulda başta engelliler ve kız çocukları olmak üzere tüm çocukların eğitime erişimine, eğitimlerini tamamlamalarına ortam ve imkan sağlamak.								
Hedef 1.1	Kayıt bölgemizde yer alan çocukların okullaşma oranları artırılacak ve öğrencilerin uyum ve devamsızlık sorunları da giderilecektir.								
Performans Göstergeleri	Hedefe Etkisi	Başlangıç Değeri	2024	2025	2026	2027	2028	İzleme Sıklığı	Rapor Sıklığı
PG1.1.1 Devamsızlığı 20 günü geçen öğrenci sayısı	% 20	% 6	% 8	% 7	% 5	% 3	% 1	6 ay	6 ay
PG1.1.2 Devamsızlığı 10 günü geçen öğrenci sayısı	% 20	% 10	% 8	% 7	% 5	% 3	% 1	6 ay	6 ay
PG1.1.3 Devamsızlık sebebiyle görüşme yapılan veli sayısı	% 30	% 10	% 20	% 30	% 40	% 50	% 60	6 ay	6 ay
PG1.1.4 Devamsızlık sebebi belirlenerek rehberlik çalışması yapılan öğrenci sayısı	% 30	% 10	% 20	% 30	% 40	% 50	% 70	6 ay	6 ay
Koordinatör Birim	Okul Stratejik Plan Ekibi								
İşbirliği Yapılacak Birimler	Okul İdaresi, Rehberlik Servisi, Tüm Öğretmenler								
Riskler	Göç alan bir çevre olması Velilerin çocuklarının okula devamı konusunda duyarlı olmaması Aile bireylerinin çalışıyor olmasından dolayı çocuklarının devamsızlığı ile ilgili kontrolsüz kalması								
Stratejiler	Öğrencilerin devamsızlık nedenleri tespit edilerek devamsızlığa neden olan etmenler giderilecektir.								
Maliyet Tahmini	200.000 TL								
Tespitler	Devamsızlık yapan öğrenci sayısının fazla olması Öğrencilerin okula devam konusunda istekli olmaması Velilerin Çocukların okula devamı konusunda hassas davranmaması								
İhtiyaçlar	Devamsızlık yapan öğrencilerin tespit edilmesi Bu öğrencilerin velileri ile iletişime geçilerek öğrencilerin devamsızlık nedeninin öğrenilmesi Öğrencilerin okula devamını sağlayan tedbirlerin alınması								

TEMA	EĞİTİM-ÖĞRETİMDE KALİTE								
Amaç 2	Eğitim ve öğretimde kalitenin artırılması başlığı esas olarak eğitim ve öğretim faaliyetinin hayata hazırlama işlevinde yapılacak çalışmaları kapsamaktadır. Bu tema altında akademik başarı, sınav kaygıları, sınıfta kalma, ders başarıları ve kazanımları, disiplin sorunları, öğrencilerin bilimsel, sanatsal, kültürel ve sportif faaliyetleri ile istihdam ve meslek edindirmeye yönelik rehberlik ve diğer mesleki faaliyetler yer almaktadır. Öğrencilerimizin gelişmiş dünyaya uyum sağlayacak şekilde donanımlı bireyler olabilmesi için eğitim ve öğretimde kalite artırılabilecektir.								
Hedef 2.1	Öğrenme kazanımlarını takip eden ve velileri de sürece dâhil eden bir yönetim anlayışı ile öğrencilerimizin akademik başarıları ve sosyal faaliyetlere etkin katılımı artırılabilecektir.								
Performans Göstergeleri	Hedef Etkisi	Başlangıç Değeri	2024	2025	2026	2027	2028	İzleme Sıklığı	Rapor Sıklığı
PG2.1.1 Temel eğitimden orta öğretime geçişte ilk tercihinde yerleşen öğrenci oranı	% 20	%1	% 2	% 3	% 4	% 6	% 8	12 Ay	12 Ay
PG2.1.2 Rehberlik servisinden yararlanan öğrenci sayısının toplam öğrenci sayısına oranı	% 10	% 10	% 20	% 30	% 40	% 50	% 60	6 Ay	6 Ay
PG2.1.3 Öğrencilerin yılsonu başarı puan ortalamalarının 70 ve üzeri olması	% 20	% 30	% 35	% 40	% 50	% 55	% 60	12 ay	12 ay
PG2.1.4 Ulusal/yerel düzeyde sanat, kültür, ve spor alanlarında en az bir faaliyete katılan öğrenci	% 20	% 10	% 20	% 30	% 40	% 50	% 60	6 Ay	6 Ay
PG2.1.5 Okul içinde düzenlenen en az bir sosyal faaliyete katılan öğrenci oranı	% 20	%20	% 30	% 40	% 50	% 60	% 70	6 Ay	6 Ay
PG2.1.6 Okuma kültürünü artırmaya yönelik düzenlenen etkinliklere katılan öğrenci oranı	% 10	% 10	% 20	% 30	% 40	% 50	% 60	6 Ay	6 Ay
Koordinatör Birim	Okul Stratejik Plan Ekibi								
İş birliği Yapılacak Birimler	Okul İdaresi, Rehberlik Servisi, Tüm Öğretmenler								
Riskler	Öğrencilerin derslere karşı ilgisinin az olması Öğrencilerin geleceğe ilişkin bir hedeflerinin olmaması Öğrencileri olumsuz etkileyecek dış uyaranların çok olması(sosyal medya, Bilgisayar, TV,Telefon) Öğrencilerin temizlik alışkanlıklarının yeterli düzeyde olmaması								

	Okul kütüphanesinin yetersiz olması
Stratejiler	Öğrencilerin genel derslerdeki kazanım eksiklikleri tespit edilerek akademik yeterliklerinin artırılması sağlanacaktır.
Maliyet Tahmini	1.000.000 TL
Tespitler	Nitelikli liseleri kazanan öğrenci sayısının az olması Öğrencilerin okula ve derslere karşı ilgisinin az olması Okul temizliği konusunda öğrencilerin hassas davranmaması Öğrencilerin büyük bir çoğunluğunun okuma alışkanlığının olmaması
İhtiyaçlar	Okulumuzda LGS deneme sınavları yapılması Öğrencilerin uluslararası projelere katılım oranlarının artırılarak hareketlilik düzeyinin yükseltilmesi Tiyatro, münazara, şiir dinletisi ve sportif faaliyetler düzenlenmesi Lisanslı öğrenci sayısının artırılması Okul kütüphanesinin zenginleştirilmesi

TEMA	KURUMSAL KAPASİTE								
Amaç3	Türkiye Yüzyılı vizyonu doğrultusunda fiziki ve teknolojik altyapısıyla güçlü, nitelikli personelle eğitime erişimi ve eğitimde kaliteyi artıracak, etkin ve hesap verebilen kurumsal yapıyı geliştirmek.								
Hedef 3.1	Fiziki yapı ve personel nitelikleri artırılarak, çağın gerektirdiği mesleki gelişim ihtiyaçlarına uygun olarak öğretmen geliştirme süreci ve fiziksel yapı güçlendirilecektir.								
Performans Göstergeleri	Hedefe Etkisi	Başlangıç Değeri	2024	2025	2026	2027	2028	İzleme Sıklığı	Rapor Sıklığı
PG3.1.1 İyileştirilen fiziki mekân (derslikler, spor salonu, kütüphaneler, atölyeler vb.) sayısı.	% 40	% 10	%20	% 30	% 40	% 50	% 60	6 Ay	6 Ay
PG3.1.2 Lisansüstü eğitimi tamamlayan öğretmen sayısı	% 30	%1	%2	%3	%4	%5	%6	12 Ay	12 Ay
PG3.1.3 Mesleki rehberlik alanında bilgi ve becerileri artırma kapsamında verilen eğitimlere katılan öğretmen sayısı %	% 30	%40	%50	% 60	% 70	% 80	% 90	12 Ay	12 Ay
Koordinatör Birim	Okul Stratejik Plan Ekibi								
İşbirliği Yapılacak Birimler	Üniversiteler,Okul İdaresi, Rehberlik Servisi, Tüm Öğretmenler								
Riskler	Bazı norm kadrolarda yeterli öğretmenin bulunmaması Bazı öğretmenlerin istek içi eğitimlere katılmada motivasyonunun düşük olması Verilen hizmet içi eğitimlerin öğretmenleri motive etme açısından yetersiz olması								
Stratejiler	Okul yöneticilerinin ve öğretmenlerin mesleki gelişim ihtiyaçları tespit edilerek bu ihtiyaçları gidermeye yönelik bir mesleki gelişim planı hazırlanacaktır. Okul yöneticilerinin ve öğretmenlerin dijital platformlar aracılığıyla verilen eğitimlere katılmaları teşvik edilecektir. Okul personelinin motivasyon, iş doyum ve kurumsal bağlılık düzeylerini artıracak çalışmalar yapılacaktır.								
Maliyet Tahmini	500.000 TL								
Tespitler	Bazı öğretmenlerin istek içi eğitimlere katılmada motivasyonunun düşük olması Verilen hizmet içi eğitimlerin öğretmenleri motive etme açısından yetersiz olması								
İhtiyaçlar	Okul yöneticilerinin ve öğretmenlerin mesleki gelişim ihtiyaçları tespit edilerek bu ihtiyaçları gidermeye yönelik bir mesleki gelişim planı hazırlanacaktır. Okul yöneticilerinin ve öğretmenlerin dijital platformlar aracılığıyla verilen eğitimlere katılmaları teşvik edilecektir. Okul personelinin motivasyon, iş doyum ve kurumsal bağlılık düzeylerini artıracak çalışmalar yapılacaktır.								

4.BÖLÜM

MALİYETLENDİRME

4.1. Maliyetlendirme

Stratejik planda belirlenen hedeflerin plan dönemi için tahmini maliyeti tespit edilmiştir.

Tahmini Maliyet Tablosu

	2024	2025	2026	2027	2028	Toplam Maliyet
Amaç 1	30.000 TL	35.000 TL	40.000 TL	45.000 TL	50.000 TL	200.000 TL
Hedef 1.1	30.000 TL	35.000 TL	40.000 TL	45.000 TL	50.000 TL	
Amaç 2	100.000 TL	150.000 TL	200.000 TL	250.000 TL	300.000 TL	1.000.000 TL
Hedef 2.1	100.000 TL	150.000 TL	200.000 TL	250.000 TL	300.000 TL	
Amaç 3	150.000 TL	200.000 TL	250.000 TL	300.000 TL	350.000 TL	1.250.000 TL
Hedef 3.1	150.000 TL	200.000 TL	250.000 TL	300.000 TL	350.000 TL	
Genel Yönetim Giderleri	100.000 TL	150.000 TL	200.000 TL	250.000 TL	300.000 TL	1.000.000 TL
TOPLAM	380.000 TL	535.000 TL	690.000 TL	845.000 TL	1.000.000 TL	3.450.000 TL

5.BÖLÜM

İZLEME VE DEĞERLENDİRME

1. İZLEME VE DEĞERLENDİRME

Stratejik planlarda yer alan amaç ve hedeflere ulaşma durumlarının tespiti ve bu yolla stratejik planlardaki amaç ve hedeflerin gerçekleştirilebilmesi için gerekli tedbirlerin alınması izleme ve değerlendirme ile mümkün olmaktadır. Stratejik Planda yer alan performans göstergelerinin gerçekleşme durumlarının tespiti yılda iki kez yapılacaktır. Her yılın ilk altı ayında ilgili hedefe ait performans göstergelerinin performans düzeyi dikkate alınarak yapılan izlemenin ardından, yılsonu itibarıyla hedeflenen değere ulaşıp ulaşılmadığının analizi yapılacaktır

İzleme ve Değerlendirme Şablonu

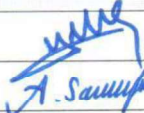

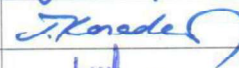
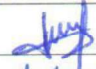
2024-2025 Eğitim Öğretim Yılı Stratejik Plan İzleme ve Değerlendirme Tablosu					
A1					
H1.1					
Hedef 1.1 Performansı					
Sorumlu Birim					
Performans Göstergesi	Hedef Etkisi (%)	Plan Dönemi Başlangıç Değeri *(A)	İzleme Dönemindeki Yıl Sonu Hedeflenen Değer (B)	İzleme Dönemindeki Gerçekleşme Değeri (C)	Performans (%) (C-A)/(B-A)
PG 1.1.1 Her dönem sınıf velilerine yönelik düzenlenen etkinlik sayısı	60	0	1	1	100
PG 1.1.2 En az bir aile eğitimi alan veli oranı (%)	40	25	75	60	70
Hedefe İlişkin Değerlendirmeler					
<p>2024-2025 eğitim öğretim yılında PG 1.1.1 için performansın %100 oranında gerçekleştiği görülmektedir. 2024-2025 eğitim öğretim yılında PG 1.1.2 için performansı %70 oranında gerçekleştiği göz önünde bulundurularak ailelerin eğitim faaliyetlerine katılımının artırılması için sınıf rehber öğretmenleri aracılığıyla telefon görüşmeleri yapılması planlanmıştır.</p>					

Tarih: 28/05/2024

AHMET ÇABUK ORTAOKULU STRATEJİ GELİŞTİRME KURULU ONAYI

5018 Sayılı Kamu Mali Yönetimi ve Kontrol Kanunu, Kamu İdarelerince hazırlanacak Stratejik Planlar ve Performans Programları ile Faaliyet Raporlarına İlişkin Usul ve Esaslar Hakkında Yönetmelik ve Milli Eğitim Bakanlığının 2022/21 Sayılı Genelgesi doğrultusunda Müdürlüğümüz bünyesinde oluşturulan Strateji Geliştirme Kurulu öncülüğünde Stratejik Plan Ekibi ve ilgili birimlerin katkıları ile hazırlanmış olan 2024-2028 Stratejik Planın uygulanması Kurulumuzca uygun görülmektedir.


Fatma Yelda İNTEPE
Okul Müdürü

Strateji Geliştirme Kurulu Bilgileri		
Adı Soyadı	Ünvanı	İmza
Fatma Yelda İNTEPE	Okul Müdürü	
Abdullah SALMAN	Müdür Yardımcısı	
Serhat KARADAĞ	Öğretmen	
Serap YILDIZ ÇOLAK	Öğretmen	
Koray ALKAN	OAB Başk.	